



SAFESCAN 155i / 155-S

WÄHRUNGSSOFTWARE-UPDATE

ANLEITUNG

Part no.: 112-0401 / 112-0402 / 112-0465 / 112-0468 / 112-0529 / 112-0530

EINFÜHRUNG UND VORSICHTSMASSNAHMEN

Diese Anleitung führt Sie durch das Software-Update für Ihren 155i / 155-S Geldscheinprüfer. Bitte befolgen Sie die Anweisungen Schritt für Schritt, um eine ordnungsgemäße Aktualisierung Ihrer Maschine sicherzustellen.

WICHTIGE VORBEREITUNGEN

1

Dieses Update wird über USB ausgeführt.

Das bedeutet, dass der Safescan 155 über ein USB-Kabel mit Ihrem PC verbunden sein muss. Der USB-Anschluss befindet sich auf der **Rückseite** des Safescan 155.

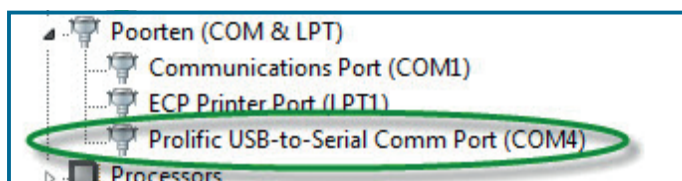


Das erforderliche USB-Kabel ist ein **USB-A- (männlich) auf Mini USB (männlich) Kabel**. Falls Sie so ein Kabel nicht haben, können Sie es auf www.safescan.com bestellen.

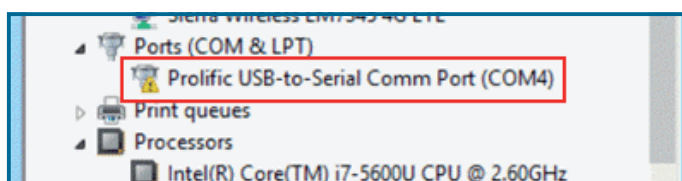


2

Wenn Ihr PC mit Windows 7 oder höher läuft, sollte Ihr Safescan Gerät automatisch erkannt werden (als „Prolific USB-to-Serial-Comm Port“). Dies kann im Windows-Gerätemanager überprüft werden. Wenn Ihr Computer Ihr Safescan Gerät nicht erkennt, werden Sie ein gelbes Ausrufezeichen neben „USB-to-Serial-Comm Port“ sehen. In diesem Fall installieren Sie bitte den **Gerätetreiber**, entweder für Windows XP / 7 oder Windows 8 / 10 auf Ihren PC.



= OK



= TREIBER
ERFORDERLICH

- Um den Treiber und Installationsanleitung für **Windows XP / Vista / 7** herunterzuladen, klicken Sie [hier](#)
- Um den Treiber und Installationsanleitung für **Windows 8 / 10** herunterzuladen, klicken Sie [hier](#)

EINFÜHRUNG UND VORSICHTSMASSNAHMEN

3

Vor der Aktualisierung Ihres Geldscheinprüfers, **stellen Sie bitte sicher, dass Ihr Gerät und die internen Sensoren richtig sauber und staubfrei sind**. Reinigungskarten sind verfügbar unter www.safescan.com. Staub wird am besten mit Druckluft entfernt, beispielsweise aus einer Luftsprühdose.

GEHEN SIE ZUR UPDATEVORGANG



SOFTWARE UPDATE

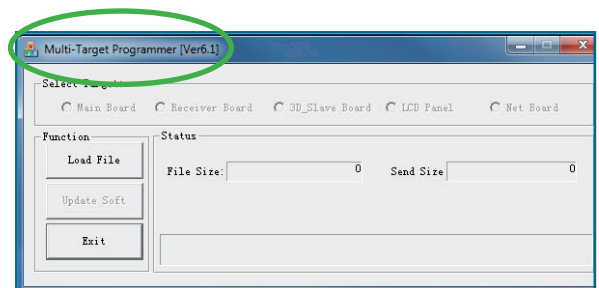
1. **Schalten Sie Ihren Safescan 155i / 155-S Falschgelddetektor aus.**
2. Verbinden Sie den PC und den Safescan 155i / 155-S mit einem Mini-USB-USB-Kabel (nicht im Lieferumfang erhalten).



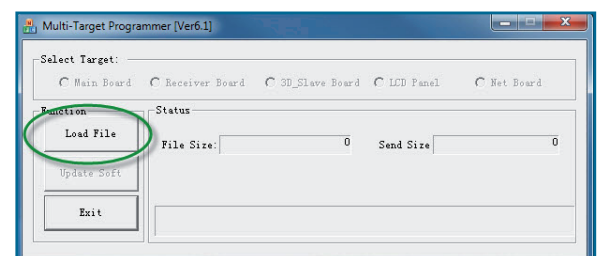
3. Verbinden Sie das Netzteil mit dem Safescan 155i / 155-S.
4. Drücken und halten Sie die **[MODE]** Taste (1), drücken Sie dann die **[ON/OFF]** Taste (2) und halten Sie die **[MODE]** Taste weiterhin gedrückt. Das LED Display zeigt das **-** Symbole. Dies zeigt an, dass die Maschine im Download-Modus ist.
Sollte das Display das **-** Symbole nicht anzeigen, dann wiederholen Sie bitte diesen Schritt.



5. Starten Sie den software: **Multi Target Programmer (v6.1).exe** auf Ihrem PC.

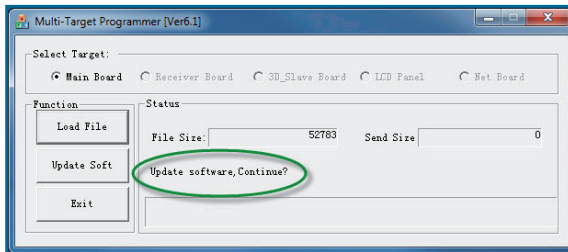


6. Klicken Sie auf die **[Load File]** Schaltfläche.

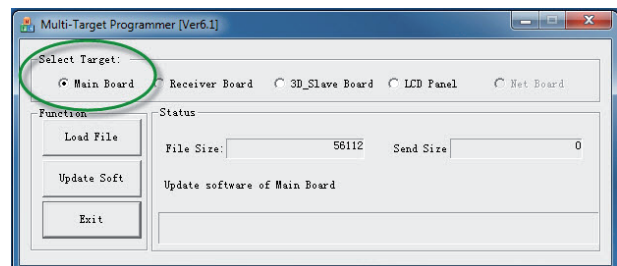
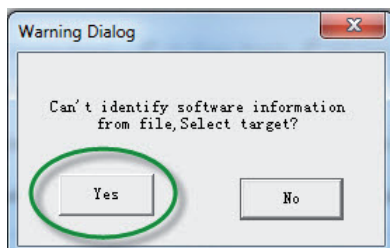


SOFTWARE UPDATE

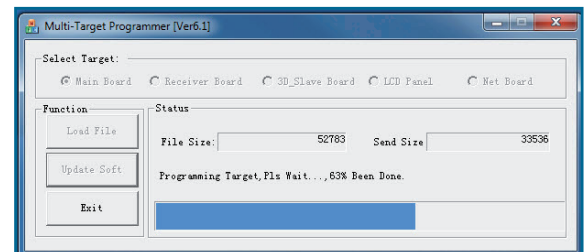
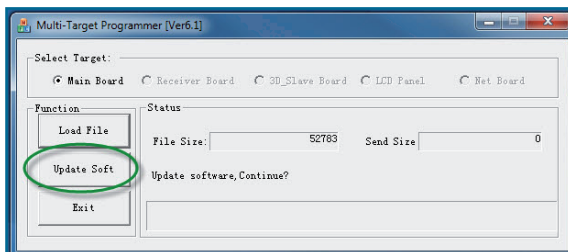
7. Gehen Sie zum Speicherort, wo Sie die Update-Dateien platziert haben und wählen Sie die **Update-Datei (S155_Update_Sxx-xx.UPL)**.
8. Die Software zeigt automatisch an, dass der Mainboard- Software aktualisiert wird. Sie werden gefragt, ob Sie mit dem Update fortfahren möchten.



9. Wenn die Meldung **[Can't identify software information from file. Select target?]** erscheint, klicken Sie **[Yes]** und selektieren Sie **[Main Board]** in der Select Target-Leiste.



10. Klicken Sie die **[Update Soft]** Schaltfläche, um die Software auf das Gerät zu laden. Die Software wird einen Fortschrittsbalken anzeigen.

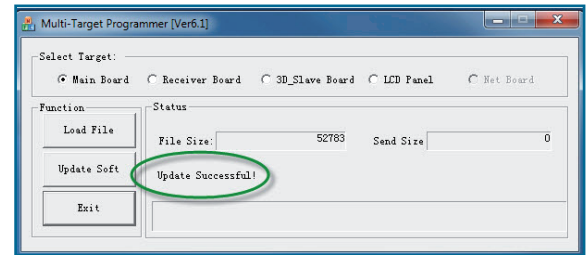


11. Wenn die Meldung **[Can't find available device]** erscheint, installieren Sie bitte den Treiber für Windows XP / 7 oder Windows 8 / 10 auf Ihren PC und wiederholen Sie den Update-Vorgang.

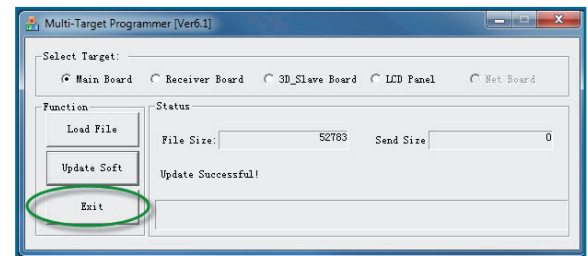
- Um den Treiber und Installationsanleitung für **Windows XP / Vista / 7** herunterzuladen, klicken Sie [hier](#)
- Um den Treiber und Installationsanleitung für **Windows 8 / 10** herunterzuladen, klicken Sie [hier](#)

SOFTWARE UPDATE

12. Wenn der Update abgeschlossen ist (100%) wird sich der Safescan 155 automatisch ausschalten.



13. Schließen Sie die Software, indem Sie **[EXIT]** anklicken. Ihr Safescan Geldscheinprüfer ist nun aktualisiert.



UPDATE PROZESS BEENDET